



中台世界博物館 館刊 3

CHUNG TAI WORLD MUSEUM

2020年12月



本期專題

色空不異 無所得故——

《心經》的翻譯流傳與館藏《心經》介紹
—石資福——遼金時代的經幢

佛教藝術小百科

認識佛菩薩的坐姿

展覽報導

「心之所向——

館藏遼金佛教造像特展」俯仰之間

活動報導

博物館教育訓練與碑拓講座報導



目錄 CONTENTS

- 01 創辦人法相
- 02 編輯小語／編輯部
- 03 多元與體驗——科技化下的博物館／編輯部
- 04 遷流之中守護為念——佛教藝術博物館的當代意義／編輯部

本期專題

- 06 色空不異 無所得故——《心經》的翻譯流傳與館藏《心經》介紹／
中台世界博物館館長 見誦法師
- 12 一石資福——遼金時代的經幢／中央研究院歷史語言研究所兼任研究員 劉淑芬

佛教藝術小百科

- 18 認識佛菩薩的坐姿／編輯部

展覽報導

- 20 「心之所向——館藏遼金佛教造像特展」俯仰之間／木雕分館學術研究組 林余宣

活動報導

- 22 中台世界博物館防疫紀實／行政庶務組 陳家賢
- 23 校外教學——沉睡文物·動起來／教育推廣組 盧珮瑜
- 26 「四時好心行」教育活動／木雕分館展務 黃憶佳
- 28 博物館教育訓練與碑拓講座報導／學術研究組 葉乙麟

菩提心旅

- 30 2019 京都國際博物館年會參訪心得／博物館義工 黃意婷
- 31 在博物館，我很滿足／公共服務組 翁于婷

活動預告

- 32 特展訊息

中台世界博物館

對上以敬
對下以慈
對人以和
對事以真

己丑 釋惟覺 題書



中台世界博物館創辦人 惟覺安公老和尚

編輯小語

文／編輯部

2020年歲末之際，第三期館刊順利刊印發行。寄語平安，這個年度需要感謝的人太多了！自年初新冠肺炎疫情在國際間蔓延以來，各組同仁無不作出應變，加強防疫措施。感謝大眾的指導與關心，成為我們堅實的後盾。疫情期間，為了提升館員的職能，館方也舉辦了防疫及博物館教育訓練等相關課程，並有幸請到國立故宮博物館洪順興老師為館員進行精彩的碑拓講座。

在做好自身防疫措施準備下，歡迎到園區走走吧！博物館面對科技化時代的挑戰，透過多媒體設施，開啟多樣化學習的可能。策展團隊以跨領域的展覽規劃，體現對佛教藝術傳承及守護的決心。從校外教學及「四時好心行」教育推廣活動中，也可看見教育團隊為啟發學習樂趣的用心，透過一系列漢字與生活的體驗，讓教育潛移默化至每位參觀者的心裡。

本期編輯部特別配合本館「經以傳法——佛教經典與傳承」常設展，特別邀請館長見諶法師撰寫專文，解說《心經》翻譯的流傳脈絡，及介紹館藏《心經》的展件。同時為推廣木雕分館「心之所向——館藏遼金佛教造像特展」，邀請中央研究院歷史語言研究所兼任研究員劉淑芬老師，以淺顯易懂的方式，為讀者分析刻造經幢的歷史背景及祈福意涵，並介紹了四座由博物館典藏遼金時代重要的經幢。中台世界博物館，這座山中的寶庫，有如一部活的歷史課本，等著您來翻閱。



多元與體驗

——科技化下的博物館

文／編輯部

隨著科技的進步，應用科技輔助展示媒體是現在國內外各大博物館的趨勢。科技帶來生活上的便利，在教育的範疇上也提供許多豐富的學習管道。多元化的多媒體輔助展示，超越語言的隔閡，讓觀眾用不同的方式了解文物所傳達的故事。

多媒體與文物的結合，有助於文化的推動與創新。中台世界博物館在佛像、書畫、經典及石碑的館藏品中，設計25種不同類型的多媒體機台。本館特別重視文化的傳承與推廣，在多媒體的運用上，以推廣佛教藝術及傳承中華文化為兩大核心主軸。其中最特別的莫過於導覽大廳中——「善財童子劇場」。這部大約10分鐘的3D動畫影片以《華嚴經·入法界品》為主題。從緊湊故事情節中，由善財童子求法參學的故事，帶出觀眾來到博物館參觀學習的用意。

除了佛教藝術與動畫的結合，設置於「千載豐碑」展廳中的拓碑體驗區，也能見到科技與傳承中華文化的設計結合。千年碑刻流傳到現在，是世代代人傳拓保存下來的稀世珍寶。而在石碑林立的展廳中，拓碑體驗區讓觀眾也能動手操作這別具時代意義的重要保存技術。另外，位於「銘記寫真」展廳中的女性墓誌朗誦多媒體，讓觀眾選擇聆聽不同古代通用語言的墓誌朗誦。從中除了能認識墓誌內容外，也能聽聽不同語言讀誦出來的韻味，十分特別。

現今的博物館有別於傳統教育模式不斷地創新開發。在跨時代的領域中，期望帶給觀眾跳脫傳統框架的新時代學習體驗。



千載豐碑展廳—拓碑體驗區。



銘記寫真展廳—女性墓誌朗誦。

遷流之中守護為念

——佛教藝術博物館的當代意義

文／編輯部

當代博物館共同的挑戰之一，是如何將展覽主題與當前各類議題接軌，以貼近日常生活的方式，娓娓道來館藏與博物館理念的故事。中台世界博物館暨木雕分館如何作為橋樑，讓參觀者看到佛教藝術與自身的關聯？如何找到佛教藝術博物館的當代意義？

新的看法

利用現代化空間與多媒體設施，讓參觀者漫遊於展廳，以不同於進入傳統

廟宇的嶄新視角，探索佛教的智慧與慈悲。本館從入口蓮花玻璃穹頂開始，走向直通各展廳的中央大廳，兩側常設展規劃緊扣時空脈絡，內蘊佛教世界觀——人人本具清淨心性，從而衍生出重重微妙世界。由此出發，再通過展覽訴說佛陀本懷以及佛教發展與傳播的故事。展示方式亦嘗試展現宗教儀式神聖肅穆以外，更為生活化的一面，讓一尊尊佛、菩薩像，宛如走到人們面前，以莊嚴微笑無聲說法。（圖1、2）



圖1、2 蓮花穹頂象徵清淨心，沿著挑高大廳開展的常設展廳，依時空脈絡規劃，象徵重重世界。



圖3 千載豐碑展廳中同時展出佛教造像碑與傳統功德碑之拓本。



圖5 通過造像可以看到諸多金屬工藝代代傳承至今，如圖中精美的鑿花工藝。



圖4 儒家刻造石經以垂範式，佛教刻造石經留存佛法其中可以看到孝道、中道等共同信念。



圖6 木雕羅漢像袈裟上漆藝髹飾精緻且帶立體感的龍紋、八吉祥等圖案。

玩轉「跨界」

同時，通過策展引導參觀者跨過宗教藩籬，不僅認識佛教藝術中宗教、歷史、藝術等立體豐富的內涵，也能發現佛教與華人文化的緊密聯繫。當參觀者走進「千載豐碑」、「經以傳法」展廳，將看到佛教與儒家跨領域的精采對話。通過佛教造像碑、寫經、刻經和中國傳統碑拓、儒家三大石經的對照展示，既能認識碑的起源及其在佛教藝術中的運用（圖3），觀見古人刻石載道以傳後世之願心（圖4），也能瞭解佛教與儒家中相通的重要精神，如孝道及中道思想。跨領域展覽規劃，也回應著當代社會對展覽多元開放的期待。

傳承守護

細看展件，還會有許多驚奇發現。原來，不論古今「人同此心」：為了理想，堅毅克服萬難；為了親族，寧願割捨家珍；感念父母之恩，躬身履踐人倫孝道。承載精神、情感的展件內容之外，百工技藝也通過匠人堅持，一代傳過一代，在時間長河中閃爍著光芒。本館石雕與金屬工藝（圖5），木雕分館木雕與髹飾工藝（圖6），皆與現代一脈相承。原來生活中習以為常的事物，有那麼多是歷經數百上千年打磨出的智慧，才得以完成。這些心願與堅持，讓我們在遷流的世界之中，傳統與當代之間，肯定了博物館傳承守護的意義。



【本期專題】

色空不異 無所得故

——《心經》的翻譯流傳與館藏《心經》介紹

文／中台世界博物館館長 見諶法師

《心經》是《般若波羅蜜多心經》的簡稱。是佛教中一部流傳極廣，家喻戶曉的經典。並且持誦、書寫者眾，其普及深化的程度都超越其他佛教經典。《心經》梵文為 *Prajñāpāramitā Hṛdayasūtra*，「Hṛdaya」原義為「心臟」，引申為精髓、核心之意，亦有咒心、陀羅尼之意¹，歷代漢藏譯本亦有題為《般若波羅蜜多心咒》。因此，以目前流通最廣的玄奘法師譯本《心經》而言，言賅文略，雖只有二百六十字，但是卻總括佛法中般若空性思想的精要，內容廣博深邃。不僅是《大般若經》的精華，同時也含攝佛法的核心義理。「謂般若等，是所詮之法，心之一字，是所引之喻。即般若內統要衷之妙

義。況人心藏為主為要，統極之本。」²

諸經論中亦多以「般若」喻為佛母，能生一切諸佛。³在一代聖教中是一部極有代表性的經典。唐代南陽慧忠禪師在《般若波羅密多心經序》中即說：「茲經喻如大地，何物不從之所生，諸佛唯指一心，何法不因心之所立。但了心地，故號總持。悟法無生，名為妙覺，一念超越，豈在繁論者爾。」

同時以傳譯而言，《心經》也是佛教經典中翻譯版本最多的經典，考察諸經目，中國歷史上至宋元為止，至少經九次漢譯，共十四種，其中六種已經佚失，現存的譯本八種，有廣本與略本之別。目前所知《心經》的最早譯本為三世紀時吳支謙法師所譯的《摩訶般若波

羅蜜咒經》，惜只存經目。而現存經文以鳩摩羅什大師所譯的《摩訶般若波羅蜜大明咒經》（401-419年）為最早。唐代玄奘法師於649年又新譯出《般若波羅蜜多心經》，與鳩師譯本略同，皆為「略本」，無序分與流通分。八世紀唐代中期以後出現的版本皆有序分和流通分，俗稱為「廣本」。

除了以上八種譯本外，1998年於北京圖書館發現，明朝智光法師所譯的《心經》與清康熙年間所譯的漢、滿、蒙、藏四種文字的合刊譯本。由此可知，一千五百年來《心經》即有十六種漢譯本，現存十種版本。若加上近代敦煌石室出土寫本及梵、藏文譯本等（圖1），據學者所錄不下一百八十四種。⁴

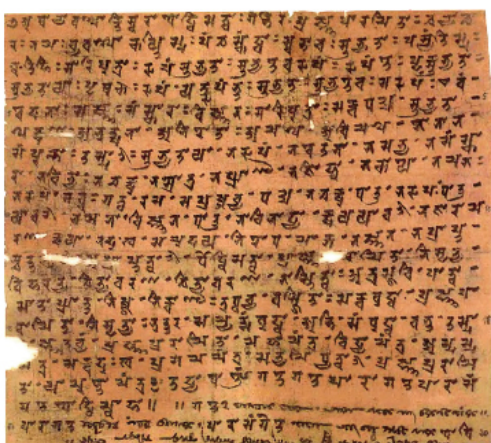


圖1 梵文本《心經》
法國國家圖書館 Catalogue No.967
Source by https://commons.wikimedia.org/wiki/File:Prajnyaapaaramitaa_Hridaya_Pel.sogd.jpg

《心經》經文出自六百卷《大般若經》的節錄⁵，因此歷來學者對《心經》之形成是否可稱為「經」，頗有異說。然而古來高賢對此悟入開示，論理成教，法藏賢首大師在《般若波羅蜜多心經略疏》中即說：「般若心經者，實謂曜分衢之高炬，濟苦海之迅航，拯物導迷，莫斯為最。然則般若以神鑒為體，波羅蜜多以到彼岸為功，心顯要妙所歸，經乃貫穿言教。從法就喻，詮旨為目，故言『般若波羅蜜多心經』。」窺基大師《般若波羅蜜多心經幽贊》亦言：「心者，堅實妙最之稱，大經隨機，義文俱廣，受持傳習或生怯退，傳法聖者錄其堅實妙最之旨，別出此經。……欲令隨證，或依或說般若真實，而說此經，故以心目。」

況「經」者，統「貫、攝、常、法」之意，《心經》總般若空性觀照之理，言蘊、處、界，乃至十二因緣、四諦皆空無所得，貫攝凡夫、二乘、菩薩修持之次第，其義恆常，「事雖萬相統即色而為空，道縱千門貫無智而兼得。」目之為「經」殆無疑義。

《心經》約繁為簡，所以歷來為道場日課、造像刻經、持誦書寫，蓋代不絕，以至書家抄經多不勝數。中台世界博物館展廳中展出《心經》者四件，

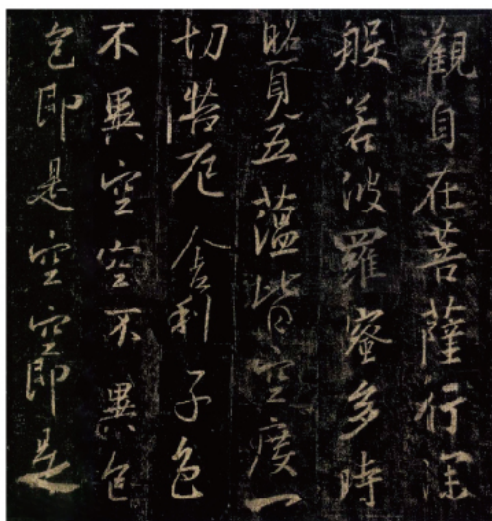


圖2 唐懷仁集王三藏聖教序碑拓本
唐咸亨三年（672） 紙本拓片

唐代「懷仁集王三藏聖教序碑拓本」、「王仁表造心經碑」、「百塔寺草書心經拓本」、遼代「守澄等造尊勝陀羅尼經幢」。

唐懷仁集王三藏聖教序碑拓本（圖2），原碑藏於西安碑林博物館。目前所知三藏聖教序碑有四座，最早為大慈恩寺永徽四年（653）褚遂良書雁塔聖教序碑，其次為西安碑林集王聖教序碑及同州聖教序碑，最後為立於玄奘法師出生地河南偃師的招提寺聖教序碑。其中唯有集王聖教序碑在序記之後特別刻了太宗、高宗的答表及當時《心經》原文，最後並將參與潤色的官員及摹刻人名羅列，立碑時間為唐高宗咸亨三年（672）。此碑雖為懷仁法師所集，但

王羲之書法的原貌大都被保存下來，相對於寥若星鳳的王字法帖而言，此碑保留了王字兩千多字，被譽為百代楷模，重要性不下於「蘭亭」，習寫王書者莫不脫胎於此，歷代以來珍若拱璧。

關於弘福寺懷仁法師集王字的因緣，據《大唐大慈恩寺三藏法師傳》所載，玄奘法師於貞觀十九年（645）回到長安，太宗詔請於弘福寺翻譯經典，貞觀二十二年秋（648），上表進新譯佛典，並乞御製作序「玄奘又竊見弘福寺尊像初成，陛下親降鑾輿，開青蓮之目，今經、論初譯，為聖代新文，敢緣前義，亦望曲垂神翰，題製一序，讚揚宗極。冀沖言奧旨與日月齊明，玉字銀鉤將乾坤等固，使百代之下誦詠不窮，千載之外瞻仰無絕。」據彥棕箋註，序記寫成之後，「時弘福寺寺主圓定及京城僧等，請鑄二《序文》於金石，藏之寺宇。帝可之。後寺僧懷仁等乃鳩集晉右軍將軍王羲之書，勒於碑石焉。」⁶由於當時王字大部份搜羅進內府，民間難得一見；加上太宗對王字青睞有加，以「蘭亭」臨寫摹本分送大臣之事來看，當時為保留王字，而以摹搨集字流傳，恐已成為風靡一時的文化活動。

而《心經》之翻譯亦當在此時，據《傳》所載，玄奘法師於弘福寺翻譯

經典，所共參與者義證大德十二人，綴文大德九人，其中包括益州多寶寺道因法師及終南山豐德寺道宣律師。據道宣律師《大唐內典錄》經錄所載，《心經》為玄奘法師於貞觀二十三年（649）於終南山翠微宮所譯。⁷由於道宣律師曾參與玄奘法師的譯經工作，所言確然可信。以此觀之，《集王聖教序》於鳩集王字之時，時弘福寺尊像初成，將聖代新文《心經》附於其後，藏之於寺，也是合於情理之事，集字之後的《聖教序》，也確如其表所說，「百代之下誦詠不窮，千載之外瞻仰無絕。」不但在文化、史料及書法藝術，可謂千年名碑。

王仁表造心經碑（圖3），唐垂拱元年（685）造，高度只44公分，為小型造像碑，碑首雙螭盤繞，碑額刻一小佛龕，碑身主龕一佛二菩薩，下有楷書題記，記載王仁表為其亡女虫子祈福所造。此碑雖小，但主龕佛像雍容莊嚴，坐於魚鱗紋帷帳龕內，二菩薩髮髻高結、體態纖長呈三曲姿，為唐初期造像遺制。難得一見的是，碑側及陰刻有玄奘法師譯本《佛說般若波羅蜜多心經》。

目前可以見到的奘師譯本《心經》刻石，最早為北京房山石經中刻於顯慶



圖3 王仁表造心經碑
唐垂拱元年（685） 石灰岩

六年（661）的《心經》⁸，相較於《集王聖教序》（672）更早，可見《心經》在玄奘法師翻譯完成之後即廣為流傳，而館藏王仁表造心經碑則刻於685年，其中經題前多了「佛說」，內容字有增減，可視為民間刻經的版本，彌足珍貴。

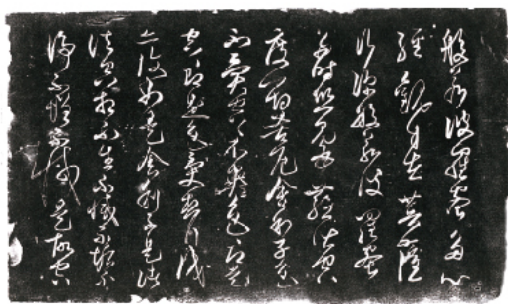


圖4 百塔寺草書心經拓本
明代重刻並跋 (1368-1644) 紙本拓片

百塔寺草書心經拓本（圖4），原石藏西安碑林博物館，碑無題書者，後有明代孫仁跋，原石本刊立於長安百塔寺，明代時移入孔廟，《寰宇訪碑錄》《陝西金石志》皆載有此碑。碑林藏有清代石刻拔萃碑，為唐草《心經》最早記錄，碑目中將「斷千字文」、「肚痛帖」及「唐草心經」列為張旭書。⁹《關中金石文字存逸考》對這兩種草書《心經》皆有著錄，並稱張旭草書，無年月。「百塔寺心經」孫仁稱為王羲之書。《碑林總目》稱為唐人書，可見此碑書者尚有爭議。

著錄中的唐草書《心經》，是否就是「百塔寺草書心經」，或是本為兩石，而碑目混訛，不得而知。此碑筆法連綿，用筆勁利，轉折處略顯孤峭，似張旭卻不夠狂放，似唐草又含蓄雍容不足，就草書結體與書寫筆法來看，應為唐以後人所書，惜碑石僅存四石、二十五行，175字。

守澄等造尊勝陀羅尼經幢（圖5），遼聖宗統和二十三年（1005），漢白玉，高386公分。幢身為八角形，三層，每層皆有傘蓋蓮座，最上層刻四坐佛及四弟子；中層刻四菩薩：藥王菩薩、藥上菩薩、觀自在菩薩、及慈氏（彌勒）菩薩，有題記及供養人。底層刻不空和尚譯本《佛頂尊勝陀羅尼經》及玄奘法師譯本《心經》（圖6）。為遼小王院院主比丘僧守澄為父母所造，攝定武軍節度推官朱丞榮書。

遼承唐制，因此佛教信仰及造像形式大都承襲自唐，《佛頂尊勝陀羅尼經》自唐傳入中土以來即流行於度亡祈福，加上帝王頒詔，不論於通衢、寺院或是墓地，其製幢以度亡先人之風不絕，直至宋明之際。¹⁰此幢除了主要經典《尊勝陀羅尼經》之外，其中一面還刊刻了《心經》，自經題算起共十行，每行32字不等，楷書工整。在陀羅尼經幢上刊刻其他經咒，不乏其例，金天德二年（1150）益都鐵佛院僧普行，為故比丘慧興建塔幢，上即刻有《心經》之例。¹¹而依據遼史記載，遼代帝王信仰觀音故實，而將觀音造像遷入木葉山家廟，尊觀世音菩薩為家神，此幢即刻有「觀自在菩薩」像，而刊刻《心經》的緣起可能亦與觀音信仰的流行有關。



圖5 守澄等造尊勝陀羅尼經幢
遼統和二十三年（1005）
漢白玉



圖6 《心經》拓本

註釋

1. 福井文雅撰，郭自得、郭長城合譯，〈般若心經觀在中國的變遷〉，《敦煌學 第六輯》（台北：敦煌學會，1983），頁17-30。
2. 唐·法藏述，《般若波羅密多心經略疏》，CBETA 2020.Q3, T33, no. 1712, p. 552b22-25。
3. 唐·三藏法師玄奘譯，《大般若波羅密多經》卷306：「一切如來、應、正等覺，依甚深般若波羅密多，證一切法真如究竟乃得無上正等菩提，由此故說甚深般若波羅密多能生諸佛，是諸佛母，能示諸佛世間實相。」，CBETA 2020.Q3, T06, no. 220, p. 558b11-15。陳·優禪尼國王子月婆首那譯，《勝天王般若波羅密經》卷7〈16 付囑品〉：「梵天！若護持如來一四句偈，是人功德尚不可量；況復般若波羅密，三世佛母。何以故？梵天！諸佛如來皆從般若波羅密生。以法供養，即是供養諸佛如來，不以財財而為供養；法供養者，諸供養中最為第一。」，CBETA 2020.Q3, T08, no. 231, p. 725b15-20。
4. 周止菴，《般若波羅密多心經詮注》（臺北：慈雲菩薩會，1984），頁1。林光明，《心經集成》（臺北：嘉豐，2000），頁3、14。
5. 《心經》的主要部分，是源自於《大般若波羅密多經》卷402〈3 觀照品〉，並與《大品般若經》〈3 習應品〉內容相同。另外，「是大神咒，……能除一切苦」計二十二字，與《大般若經》卷429〈32 功德品〉，以及《大品般若經》〈34 勸持品〉的經文大同小異。
6. 唐·沙門慧立本，釋彥棕箋，《大唐大慈恩寺三藏法師傳》卷6，CBETA 2020.Q3, T50, no. 2053, p. 257c25-28。
7. 唐·智昇撰，《開元釋教錄》卷8：「般若波羅密多心經一卷（見內典錄第二出與摩訶般若大明呪經等同本貞觀二十三年五月二十四日於終南山翠微宮譯沙門知仁筆受）」，CBETA 2020.Q3, T55, no. 2154, p. 555c3-4。
8. 見佛教藏經目錄數位資料庫http://jinglu.cbeta.org/cgi-bin/jl_detail.pl?lang=&sid=zrvsm。
9. 高峽主編，《西安碑林全集》（廣州：廣東經濟出版社，1999），卷49，頁4667。
10. 劉淑芬，〈《佛頂尊勝陀羅尼經》與唐代尊勝經幢的建立——經幢研究之一〉，《中央研究院歷史語言研究所集刊》67.1（1996），頁145-193。
11. 清·張承燮修，《益都縣圖志》，收入《中國地方志集成·山東府縣志輯》（南京：鳳凰出版社，2004），卷27，〈廣化寺僧慧興塔記〉，頁81-86。

一石資福——遼金時代的經幢

文／中央研究院歷史語言研究所兼任研究員 劉淑芬

「經幢」是唐代才出現的一種多面體的佛教石刻，以八角形棱柱為最多，也有少數是六面或四面體、十六面體、圓形石柱體。它是因為《佛頂尊勝陀羅尼經》的譯出和流行而產生的，上面絕大多數刻此經，通常稱為「佛頂尊勝陀羅尼經幢」、簡稱為「尊勝經幢」。經幢剛開始出現時，所刻的是《佛頂尊勝陀羅尼經》，隨著時間的流轉，漸次出現一些變化：少數的經幢則改刻其他的佛經，也有兼刻其他陀羅尼（又稱咒、真言）。

《佛頂尊勝陀羅尼經》之所以能在卷帙浩翰的佛經中脫穎而出，成為唐代最流行的經典之一，是因為此經的內容極為吸引人，特別是「佛頂尊勝陀羅尼」神力廣大，可以拯濟幽明。此外，有關此經東來的傳奇，也是促成此經廣受信徒崇奉持誦的重要因素。唐高宗儀鳳元年（676），印度僧人佛陀波利到五臺山朝拜，希望能見到文殊菩薩；他在山中遇到一位老人，要他回天竺取得《佛頂尊勝陀羅尼經》至中國流傳，



圖1 守澄等造尊勝陀羅尼經幢 高386cm
遼統和二十三年（1005） 漢白玉

作為指引他見文殊菩薩的交換條件。於是波利返回印度，取得此經梵本來華；在此經漢譯得以流傳之後，他就到五臺山隱居。佛陀波利所遇到的老人，據傳就是文殊菩薩的化身。

這部經典的內容直接促成了石經幢的製作，它敘述釋迦牟尼為解救善住天子即將面臨短命壽終、受畜牲身、地獄等苦難，所以傳授「佛頂尊勝陀羅尼」。善住天子依法受持此陀羅尼六日六夜，不僅逃過死難，還得以遠離一切惡道之苦，住菩提道，並獲延年增壽。陀羅尼是此經最重要的部分，能淨除一切惡道——包括地獄、畜牲和餓鬼，破地獄的功能是它主要的特色。此外，它也有祛病、長壽之效，對亡者與生者都有助益。此陀羅尼之威力神妙至不可思議的地步，可以用四個字來形容「塵沾影覆」：凡人接近或見到此陀羅尼，甚至只要書寫著此陀羅尼的經幢的影子映到身上，乃至於幢上的灰塵偶然飄落人身上，就可以淨除一切罪業惡道，並且得以生天，速證無上菩提。由於經中提到若有人書寫此陀羅尼，將它置於高處，如高幢、高樓、高山上，或將它置於塔中，則此人所有罪業惡報皆可消除，不墮地獄等惡道。因此，唐人採取將此經鑄刻在石的方式，創作了石經幢。

經幢由數個石塊組成，從下至上，一般可分為幢座、幢身和幢頂三部分。它的高度根據其作用有相當的差異，一般大都在2、3公尺左右，但也有高至十幾公尺。經幢樹立的地點有以下幾處：寺院、交通頻繁的通衢大道、墓傍或墓中、塔側、以及高爽之地、個人家中等，而以樹立在寺院領域內和墓側者（稱「墓幢」或「墳幢」）居多。時代愈晚，墓幢相對地增加，而墓幢的高度一般都在2公尺以下。最早經幢上所刻的是佛陀波利的譯本，也常附刻了此經東來傳奇的志靜所寫的〈經序〉，至唐代後期有時也刻不空的譯本或「加句本」。除了《佛頂尊勝陀羅尼經》和陀羅尼之外，有的經幢也兼刻其他經典如《心經》；也有在《尊勝經》、咒之外，兼刻其他的咒，甚至有多達十幾種者。經幢從盛唐開始出現、流行，遍布大唐帝國全境。在時間上，它的製作一直延續到明代。

佛教和死亡信仰有關的儀式，大都因為和中國儒家的孝道結合在一起，而得以深入中國社會，如七月十五日的盂蘭盆會，即是一例。為父母或先人建造墓幢，以塵沾影覆的功能讓他們免於墮入惡道之苦，並且得以生天，成為孝道的表現之一。唐玄宗開元年間以後，就

有平民、僧人，乃至於官員在父母、師僧的墓域建幢；甚至帝王陵墓前也建有經幢，五代前蜀高祖王建（847-918）的永陵前就樹有經幢。至遼、金時期，此一風氣更加盛行，這個時期所造的經幢以墓幢佔多數，遼代張世俊為父母造墓幢記上甚至說「苟未能為幢於墳，則是為不孝也。」又，少數唐代經幢上的陀羅尼是「唐、梵雙書」，一行梵字，一行漢字，兩相對照。至遼金時代，陀羅尼以梵文書寫者更為普遍，有的是和漢文對照並見；有的則是僅以漢文書寫陀羅尼名稱，至於陀羅尼則全刻梵字。

遼、金出現大量和喪葬有關的經幢，可分為兩種，一是置於墓地的墓幢，或和墓主生平結合的墓記；它們或安置於墓前、墓道、墓室。另一種是為亡者追福所建的經幢，則不一定放在墓地。遼代的墓幢上出現一個新的名詞「頂幢」，先前都以為這是「佛頂尊勝陀羅尼經幢」的簡稱。學者李清泉首先指出遼代出現在墓頂放置石經幢的喪葬習俗，近來謝鴻權〈頂幢考〉一文，發現涿州文物保管所藏的金章宗泰和三年（1203）幢石上，有「奉為先考特建墓頂幢記」的題記（圖2），為「頂幢」係置於墳墓之上提出確實的證據。另外，從遼、金造幢記中的文字，同時出

現「石匣」和「頂幢」之詞，也可獲得進一步的證明。遼代佛教徒有火葬的習俗，將骨灰置於石匣，再埋藏在墓中，而在墓室之頂放置「頂幢」。如金世宗大定二十四年（1184）二月，涿州范陽縣仁和鄉艾宏生前預先為自己建造石匣和頂幢「今為自身預先命前建立石匣一坐并幢全」；又例金大定十七年（1177）七月涿州固安縣歸仁鄉安瑀「奉為先亡考妣建立石匣頂幢一坐」，可知頂幢係置於墳墓之上，揭示佛教徒另一種埋藏遺骨的方式。



圖2 「奉為先考特建墓頂幢記」
采自楊衛東，《古涿州佛教刻石》
（河北教育出版社，2007）頁194。

館藏遼金經幢概述

本館所藏四件遼金經幢，其中有三件屬於墓幢。遼朝（916-1125）和以定都汴梁（今河南開封市）的北宋王朝（960-1127），金朝（1115-1234）和以臨安（今杭州市）為都城的南宋王朝（1127-1279），是同一時期分據中國北方和南方的政權。遼金經幢反映的是此一時期北方佛教的宗教文物，因此以下經幢年代都附記宋朝紀年。

守澄等造尊勝陀羅尼經幢（圖1、3）

遼聖宗統和二十三年（宋真宗景德二年，1005）

本幢相當完整精美，除了幢頂之外，共計三層，上面兩層是佛像，最上層正面刻「奉願承天太皇太后、昭聖皇帝萬歲，相公千秋，文武官寮恒居祿位」，第三層刻經咒，此幢首刻「佛頂尊勝陀羅尼啟請」，其後刻不空譯本的「佛頂尊勝陀羅尼」，後刻《心經》。

此幢係小王院的院主守澄發起建幢，而得到當院信眾贊助而建造的。院主守澄因年幼時雙親亡故，又無兄弟，因此建造佛頂尊勝陀羅尼經幢，祈願亡父母生天，並來世有親人相佐。在這所經幢上，有「當院邑眾等邑長銀青崇祿大夫兼監察御史武騎尉軍使賈加美副邑鮮于守贊」等人的題名。從北朝以來就

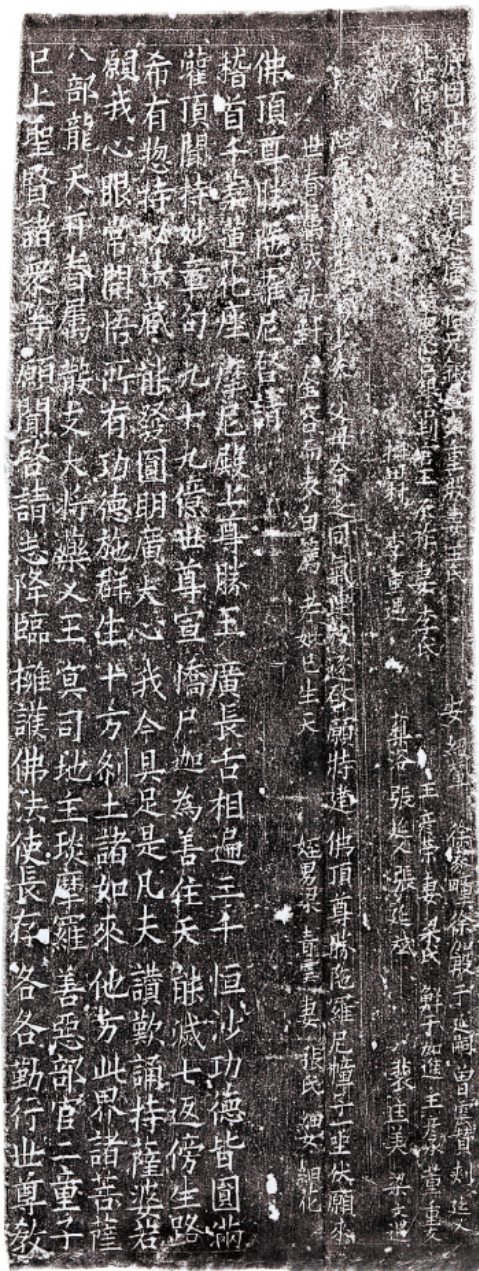


圖3 守澄等造尊勝陀羅尼經幢拓本

有佛教信仰組織「義邑」，共同修習佛法、建造佛像或經幢，這種組織通常稱為「某某邑」，這所經幢就是由以小寺院信眾組成的邑眾共同出資建造的。

佛頂尊勝陀羅尼經幢（圖4）

遼道宗咸雍八年（宋神宗熙寧五年，1072）

此幢缺頂，僅存幢身和幢座。幢身八面，分為兩部分，上半部刻佛像，下半部刻「尊勝陀羅尼」。上半部第一面以大字刻「奉為皇太后皇帝皇后萬歲特建佛頂尊勝陀羅尼舍利幢記」，其它七面各分四層，每層刻兩尊佛像，旁邊刻

佛名，下面刻施主姓名。此幢總計刻56尊佛像，所刻的是藥王菩薩、藥上菩薩、大毗盧遮那佛和「五十三佛」。根據《觀藥王藥上經》，若有眾生，禮敬五十三佛名號，可以懺悔五逆十惡，除滅極重之罪，這和下半部所刻的「尊勝陀羅尼」可以滅罪，相互呼應。從「守澄等造尊勝陀羅尼經幢」上有刻藥王菩薩、藥上菩薩，以及本幢所刻的佛像，都可以反映北方的五十三佛信仰。此幢下半部刻的是佛陀波利所譯的「尊勝陀羅尼」八十六句本。

佛頂尊勝陀羅尼經幢（圖5）

金世宗大定七年（宋孝宗乾道三年，1167）

此幢無頂，僅存幢身，刻佛陀波利本八十六句本「佛頂尊勝陀羅尼」，由於題記中有「起墳一所葬訖」、「見在南墳內葬訖」之句，可知此幢是一所墓幢。

陀羅尼經幢（圖6）

金世宗大定二十九年（宋孝宗淳熙十六年，1189）

本幢係魏佐為其亡故的祖父母建造的，用以追薦祖父母往生佛國，以及為其父母增福。除了「佛頂尊勝陀羅尼」之外，又刻「文殊五髻真言」、「生天



圖4 佛頂尊勝陀羅尼經幢、拓本 高163cm
遼咸雍八年（1072） 漢白玉

真言」，以及漢文的「報父母真言」。值得注意的是：「佛頂尊勝陀羅尼」是所謂的「唐梵雙書」，至於「文殊五髻真言」、「生天真言」僅刻梵文，至於「報父母真言」僅刻漢字「唵 阿蜜栗底野多囉曳 娑縛賀」。這是因為《說父母恩重經》並不是由梵文漢譯的經典，唐初的經錄早就明確地標記它

是中國人所撰述的。不過，十至十二世紀時此經廣泛流行於中國南北各地，在此幢之外，福建南安宋仁宗天聖三年（1025）「桃源宮經幢」上也刻有此真言，作「報父母恩重真言 唵 蜜栗帝多口娑婆--」，此二經幢上真言的文字有所差異。由於此真言不見於藏經，故彌足珍貴。



圖5 佛頂尊勝陀羅尼經幢 高166.5cm
金大定七年（1167） 石灰岩



圖6 陀羅尼經幢 高173cm
金大定二十九年（1189） 漢白玉

認識 佛菩薩的坐姿

文／編輯部

在中台世界博物館中展示著許多佛像、菩薩像，您是不是也觀察到這些造像的坐姿有很多變化呢？在欣賞佛教藝術的過程中，這些坐姿正引領著大家的視線，除了讓我們能看見多元化的造像形式外，甚至可以分辨出佛菩薩的身分喔！接下來就讓我們來看看佛教藝術中不同的坐姿吧！



雙跏趺坐

原為印度婆羅門教的瑜珈姿勢，也稱為「蓮花坐」。雙腳踝盤於大腿之上，重心不偏移，是坐姿中最穩定持久的，所以又稱為「金剛坐」。雙腳的擺放順序也有所差異，若是右腳在下，稱為「降魔坐」；若是左腳在下，稱為「吉祥坐」。

半跏趺坐

此坐姿與雙跏趺坐極為相似，但只將一隻腳踝盤於大腿上，左右腳均可，另一隻腳則有時自然垂放於地面上。半跏趺坐常見於菩薩造像中。在南北朝時期（420-589）半跏思惟坐也常與思惟相結合，解釋為釋迦太子思考人生哲理，以手指點在臉頰上作思索的樣貌，以及彌勒菩薩的造型。





善跏趺坐

此坐姿雙腳未盤起，自然平放於地，也稱為「倚坐像」。在古印度犍陀羅也已經出現，在唐朝（618-907）更是廣泛運用於彌勒佛像上，著名的例子為位於四川樂山的彌勒大佛。

交腳坐

此坐姿雙腳踝交叉呈現「X」型。此種坐姿據研究可能源自於中亞草原民族的日常坐姿。常被運用於中國北朝時期的彌勒菩薩像，雙腳下常刻劃托腳蓮花及地神形像。著名的例子為敦煌及龍門石窟中的交腳彌勒造像。



自在坐

此坐姿右腳曲膝，左腳盤起或垂放於地，右手置於右膝上方，左手自然垂放於左膝後方。在印度除了佛教藝術外，也經常在其他當地宗教藝術中見到自在坐的表現。到了中國唐末五代（907-960）之後，自在坐開始頻繁被應用於水月觀音像中，成為水月觀音像不可缺少的元素之一。

「心之所向—— 館藏遼金佛教造像特展」俯仰之間

文／木雕分館學術研究組 林余宣



圖1 代表無盡華嚴的展示空間，金代坐佛巍峨其中。



圖2 展廳內層層佛影，不僅可欣賞到不同角度，也有佛理蘊含於此。

木雕分館的遼金特展，從準備時期到開展至今，歷時約一年半，並將延續舉辦至2021年2月。

君樹群樹鄰菩薩堂

走進展廳，即可見到如重重華嚴世界、無盡樓閣的精巧結構，佛坐像金身映入眼簾。門口兩側播放著東北地方佛塔邊蒼茫搖曳的樹景、佛寺殿宇的影片，彷彿置身其中，在冷冽的空氣間禮敬諸佛。

相較於以往對遼金時期熟悉的草原游牧印象，這次展覽以造像、文字、供養器的呈現取而代之，佛與菩薩的造像風格、衣著與身體、蓮瓣台座，呈現出當時的雕塑藝術風格。佛像旁所展示的數件觀音像，也令人聯想到遼代祖陵木葉山家廟，在象徵君臣的君樹群樹之間，白衣觀音與契丹先祖一同奉祀，意味著當代皇室對佛教信仰的接納之始。



圖3 尊者寂滅像。

僧眠溪影幽居寒暄

展廳內的尊者寂滅像，則表現了佛教造像的另一種面貌。當策展之初，我們為其做細部拍照記錄時，衣紋形塑的立體感與面部生動的表情，即似金代有詩「一床安置似僧居，白髮忘梳動月餘」，尊者雖已落髮，卻也不知安臥了多少歲月，這樣的舒心穩定，與遼金常見的涅槃圖像有著相似之境，可能也是游牧民族在與佛法信仰文化接觸時，亦感到舒順平靜吧！

塔幢錯落鐘聲鏗鏘

隨之也想起這件金代經幢，當初前去庫房查看與記錄釋讀文字時，一列列清晰的梵漢並行石刻，也讓人留下深刻印象。曾聽說過，學習語言



圖4 經幢上清晰可辨的梵漢經文。

最快的方式，是閱讀同一文章的雙語對照版，契丹與女真雖有創造自己民族的文字，漢文對他們而言，也許仍算是較通用的外語。遼代皇室有回鶻僧，金代有蕃僧為使，當時佛教相關人士當中，使用的語言定也相當多元，梵語與漢語同樣被刻在這尊經幢中，想必也反映了當時信仰背景的價值觀。

西拉木倫河邊鬱綠

展覽的內容如同藝術史的分析過程，憑藉作品風格、宗教圖像、社會背景，透過物件表現時代。如今在博物館裡展出的文物，在過去也扮演著流行的樣貌吧！其中的圖像元素，化作現今的文創圖案印花茶巾，蓮瓣、佛塔、團花……，寓意似乎也隨著遼金潢水邊境，從古物流轉到我們的案前桌邊。隨著季節更迭、展覽輪替之際，歡迎大家再一起回到博物館看看文物。



圖5 特展的文創印花茶巾，運用了許多遼金佛教藝術的圖像元素設計。

中台世界博物館防疫紀實

文／行政庶務組 陳家賢

在2020年本館新春活動「好運屬於你」與木雕分館「四時好心行——正春·播種」教育活動後，正當兩館館員摩拳擦掌準備投入各項活動之際，卻因一場疫情打亂了原有的節奏，讓館方在考量到疫情嚴峻情況下，做出了特展活動延期或者是展延的決定。

隨著新型冠狀病毒肺炎疫情在全球蔓延擴散以來，它正無情地衝擊著全球經濟產業，讓許多重大活動紛紛停辦，各行各業無不受到空前的影響。在博物館，自農曆年過後，因為疫情的關係，館方也陸續暫停義工導覽解說服務、義工課程、校外教學以及團體參訪等活動與措施，並配合中央流行疫情指揮中心的政策宣導，以高規格、高標準的作為，來面對及正視這一波的疫情變化。

今年，博物館展覽服務雖受疫情影響，但在政府推動「防疫新生活運動」

政策下，館方除安排館員參與防疫講習，專人負責防疫物資統整、採購、請領及疫情訊息公告外，並加強空間各區域消毒工作。在遊客入館參觀方面，除採取「入館實聯制」，並請遊客配合量測體溫，酒精消毒雙手及佩戴口罩等措施，讓民眾在落實防疫之餘，也能放鬆來享受生活。

倓虛大師云：「劈直一條大路，叫人照著去行。」在博物館即是可以讓我們體現「傳承與守護」的通行大道，而且是人人能行。雖然在「防疫期間」參訪兩館的遊客、團體人數銳減了，但是各組同仁及委外廠商員工們，仍是兢兢業業地堅守在工作崗位上，默默付出、默默提升、默默準備，以創造舒適、優質、安全的參訪環境為目標，並期待國內外疫情趨緩、國旅回升、重啟特展、恢復導覽解說以及喜迎遊客們到來。





角色扮演，使學生融入故事情境。

【活動報導】

校外教學——沉睡文物·動起來

文／教育推廣組 盧珮瑜

如果歷史不在教科書，要去哪裡學？中台世界博物館是一座兼具人文歷史藝術的大古城，聚集眾多千年文物，充滿著濃厚的文化精神。為使來館學生體驗有別於傳統教科書的學習方式，今年本館教育團隊，以「寓教於樂」為目標，結合館藏的實體文物，搭配情境、遊戲等方式，開發出更多有趣的互動單元，使沉寂已久的歷史文物，再次生動出現於世人眼前。

碑林總動員

碑林廣場，空間裡豎立了一座座的石碑。石碑究竟有什麼作用呢？聽說過「有口皆碑」這個成語嗎？轉~轉~轉~扭蛋中的任務小卡，將引導你去觀察石碑中的元素，有人物、動物、文字等，住在碑上的人物又會有怎樣的故事呢？手中的角色隨著故事情節，豐富整個畫面；故事慢慢進入尾聲的同時，提起手中鉛筆，畫下屬於自己的碑中故事。

漢字五千年之美

一個結，兩個結……最後還記得哪件事？手中的繩子，它是漢字起源的關鍵點。大家聽過「結繩記事」及「倉頡造字」的故事嗎？流傳五千年的文字，從最初的圖畫符號開始，漸漸為了彼此傳達意見的功能而趨向統一。在不知不覺中，文字已成為中華文明的重要載體，文字的型態也隨著時間演變而昇華。強調線條均勻、筆畫方圓的篆書，與富有輕重頓挫的隸書，其中字體的差異、特色，能分辨得出來嗎？歷代書法名家，如張旭、顏真卿、蘇東坡等特色各異的書體，是古人努力的過程，更是書法藝術的精髓。

古代教科書

走進高聳挺立的碑林石經展區，周圍頓時被文字拓片所包圍，原來這些是古代的教科書《開成石經》。古人的生活、思想、制度，在石經中都能清楚瀏覽，裡頭更記載諸多的成語、名句，現在就讓大家一同尋找石經中的成語！

聽過宥坐之器嗎？

一個傾斜的器皿有什麼作用？倒入水後，它便立起，當水裝滿溢出時，便瞬間流出，回到原本傾斜狀態。這是古人用來提醒自己的器具。孔子教導學生，要懂得過猶不及的道理，這便是中庸之道。



1. 體會結繩記事的過程，述說「結」所代表的事情。
2. 團隊合作無間，探索篆、隸、草、行、楷字體間的差異及特色。
3. 追本溯源尋找《開成石經》中的成語。
4. 躬行實踐體驗宥坐之器，深入了解其勸勉意涵。

古人的生命歷程

想給未來的自己過怎樣的人生？如何堅持理想？展廳中保有歷史上眾多著名人物，如孔子的思想、玄奘法師西行求法的經典，及各種雕塑佛陀的造像。穿上古人的配飾、踏上前賢的旅程，模擬真人真事實際走一遭。

手作卷軸拓印

看了眾多碑拓文物後，不如親自體驗這項傳統藝術。噴水、敲打、沾墨、輕拍，拓印步驟輕鬆上手，讓你愛不釋手帶回家與家人分享！



期待再次相遇

「我最喜歡十三經，讓我知道以前人讀書很辛苦，要跋山涉水到太學抄上面的字；現在有課本和題庫，還有機器幫我們用好。」

「我印象最深刻的是各種不同的字體，就有如走進一個時光隧道，親眼見證文字的演變，各有其特色，文字真的很神奇！」

「我們看到了書法、拓碑還做了卷軸，這次活動很好玩，因為學到了好多我不知道的事情。」

學生的回饋，是所有教育人員最大的動力，豐富精彩的教育內容，不僅讓學生玩得不亦樂乎，更能從體驗當中，認識新事物、吸取新知識。中台世界博物館歡迎各校來訪參觀體驗！



5. 來一張cosplay大合照。
6. 按照步驟，體驗拓印過程。
7. 認真製作卷軸中。



全員合照

【活動報導】

「四時好心行」教育活動

文／木雕分館展務 黃憶佳

中台世界博物館木雕分館2020年度教育活動——「四時好心行」，配合季節的系列活動，結合佛典故事、展件導覽與手作課程，陪伴觀眾度過一整年。

四季主題： 播種、感恩、轉變、收穫

生命旅程重複上演起承轉合，亦如四季遞嬗。此系列由「正春·播種」揭開序幕，以觀音菩薩為主軸，延伸故事

劇場、相關導覽和菩提手作。接續的「初夏·感恩」、「向秋·轉變」、「迎冬·收穫」，則依序以誕生佛、羅漢、佛菩薩為活動核心。

每場主題活動邀請台北光寶文教基金會認輔老師黃文綺老師、歐憶陵老師協同館方設計，透過故事、導覽，以及手作課程，期望每位參與的學員在內化佛教故事、心靈昇華的過程中，也能學習到佛教藝術知識，留下手作作品。

正春·播種

此系列活動首場「正春·播種」，在2月1日舉辦，邀請參加者懷抱感恩與祝福，迎接新的一年。透過觀音菩薩的故事、館內觀音菩薩像文物介紹，加深參加學員對菩薩的印象。藉由感受菩薩的大悲願心，也讓學員回憶與身邊「菩薩」結緣的經驗。分享的同時，也點燃彼此心中的感恩念想。當暖意湧上心頭，面對新的一年，也能夠充滿希望。最後在菩提葉紙卡上，彩繪並寫下新年的自我期許與祝福，掛在館內仿製的菩提樹枝上，種下正因善緣。

支援此次活動的博物館義工劉成飛（傳祥）提到，說故事的短劇表演讓學員印象深刻；活潑、生動的表演，配合

投影片的圖像，讓來賓能在輕鬆的氛圍下，了解觀音菩薩的故事，以及認識不同形象的觀音菩薩。

博物館義工沈慧娟（傳聚）分享此次活動觀察到學員的反應：「（義工率先分享個人故事，讓學員放心敞開心房）從別人的經驗去觸動他們想到自己生命中的菩薩，尤其是身邊的父母、另一半、子女，以往都是想到他們煩人的那一面，曾幾何時會體會到他們也是來磨練成就我們的菩薩？」雖然因應防疫措施（COVID-19），考量公共衛生及活動完整性，取消初夏、向秋、迎冬場次，但相信參加的每一位朋友，都已滿載而歸，在心田播下良善的種子。



1. 白衣觀音的故事演說。
2. 導覽員解密觀音菩薩造像的箇中奧妙。
3. 動動手！彩繪菩提葉。
4. 掛上心願，結下善緣，祈願日日是好日！



拓包製作與材料工具的介紹

【活動報導】

博物館教育訓練與碑拓講座報導

文／學術研究組 葉乙麟

中台世界博物館「書法與碑拓文化年」的第五場專題講座，邀請國立故宮博物院登錄保存處副研究員兼科長洪順興老師親蒞講授，主題為「碑帖印拓技藝與保存」。中台世界博物館典藏歷代佛教石刻造像，藉由實物觀察與實際操作，推廣碑拓欣賞，並且培訓館員傳承這項源遠流長的工藝技能。

北宋王安石有詩云：「斷碑數尺誰所得，點畫入紙完如新。延陵公子好事

者，拓取持寄情相親。」表達拓本不僅是傳承文化藝術的載體，亦為古人酬酢交誼的具體表現。現今拓本製作已日益式微，洪順興老師為館方量身打造本次課程，以拓本作為書法典範為楔子，講述其功能性與歷史源流，兼具文本複製的史料價值。

洪老師帶來自己珍藏的拓本，搭配圖文並茂的課程講解，作為實物觀察的輔佐教具，從觀察媒材與墨色的呈現，

如「烏金拓」、「葛麻拓」等，反映各個時代對於拓本的審美意趣。在實作體驗階段，洪老師陳列各種材質的器物供館員選擇施拓，如玉製圭璧、銅製的權量與佛像、竹雕臂攔等。從親手自紮拓包，遵循老師的演示步驟，面對各種媒材，真可謂「無所不拓」。

此次參與課程的同仁戲稱，拓碑的手法訣竅，相較於化妝更顯得細膩謹慎。亦有同仁表示，「拓碑」體驗為館內教育推廣的活動項目之一，館員培訓

課程可以提升常備活動的精緻度，未來能夠針對館藏石刻製作拓本，用以豐富館藏文物的藝術價值。

當日課程的亮點，館方選了一座唐代開元時期的造像碑為示範教材。只見洪老師神色自若地以純熟的手法，縝密的節奏，將佛法賦予的千載依託，再現於墨拓之上。活動結束後，館員帶回自己的施作成果，亦從此次培訓中，理解金石拓片的文物意涵，既而薪傳拓印技術的文化意義。



1. 館長見謹法師介紹講師。
2. 全形拓的技法與表現特徵。
3. 講師示範拓本施作步驟。
4. 館藏造像碑之拓本施作。

【菩提心旅】

2019京都國際博物館年會參訪心得

文／博物館義工 黃意婷

傳承文化的博物館——立足傳統、走向未來，是2019年國際博物館年會京都大會的主題。自己身為博物館的導覽員，因對館內善財童子3D動畫的喜愛，很榮幸能與博物館團隊參與此次會議發表相關報告。



國際視聽新科技委員會(AVICOM)報告現場。

這次行程最主要的任務，即是在國際視聽新科技委員會AVICOM (ICOM International Committee For Audiovisual, New technology and Social Media)裡報告，報告主題是如何運用3D動畫影片，來傳達博物館的核心理念，祈望以此來減少遊客與博物館間的障礙。

9月4號下午報告當天，館長率領全團成員至委員會現場打氣，善財童子影片運用動畫跟音樂，企圖超越語言的障礙，讓各國遊客都能從中體會到博物館設立初衷。善財童子影片不僅僅是講述善財童子的故事，更是中台世界博物館的另類導覽介紹。報告時，各國館方的代表被影片故事內容吸引，更對報告結尾時的2分鐘影片所震撼。報告結束後，現場多位博物館代表都趨前討論及索取博物館簡介，並表示一定會來台灣參訪，對中台世界博物館及善財童子3D動畫影片表達高度肯定與認同。能有這樣的成果，都要歸功於博物館團隊將佛法藝術化的廣大願力，完整地藉由這部影片觸動人心。館長及團員們的辛勞付出，讓自己有此機會，把從影片中所獲得的感動，與大家分享。

這次的經驗，再次印證佛法是超越語言、國界，而其中蘊含的智慧，是所有人都能夠感動受益的。希望有更多人都能前來中台世界博物館，一起來體會佛法藝術的美與智慧。

【菩提心旅】

在博物館，我很滿足

文／公共服務組 翁于婷

前陣子有一位同事問我：「傳郁，你身邊的人對你在博物館工作，是什麼想法？」想了很久回答：「有兩類人，支持和不支持。」支持的人總會說著：「山上環境好，同事單純，三餐正常。」不支持的人說著：「你還這麼年輕，應該去外面闖闖。」

還記得和同學的聚會，大家總會分享著剛工作的點滴，到後幾年，開始有了升遷加薪的喜訊。對那時候的我來說，也曾迷惘：「博物館真的適合我嗎？這裡離我當上經理，月入十萬、房子要有游泳池的夢想，是不是差很遠？」

如今在博物館第四年，我想要的東西，已經不是這些了。當我發現，跨組的合作越來越順暢；當我發現，做出來的東西越來越成熟；當我發現，因為大家一起努力，博物館越來越上軌道。那這樣我的夢想，好像也不一定要實現。

擁有頭銜、薪水、豪宅的我，真的會開心嗎？可現在，帶團很累後，能吃到一盒牛奶口味的脆笛酥，就能露出滿足的表情。在辦公室想到一個好點子，就能整個下午都開心的說：「我真是個天才」。被主管稱讚了，就覺得擁有了全世界。

從來沒有想過自己會在「博物館」工作，但人生總是充滿驚喜和意外。回顧同學的生活，我問自己：「這樣容易知足的日子，哪裡不好？」當我看見，透過我的努力換來的知名度、人潮和認同，這些心靈的滿足，早已遠遠超過實質的報酬。如果未來，有人問我：「你為什麼要在博物館工作？」那我會回答：「因為在這裡，我很滿足。」



【活動預告】

特展訊息

中台世界博物館五周年

大悲普現——館藏觀音造像特展

《法華經·普門品》中聞聲救苦、應身化現的慈悲，《心經》中度一切苦厄的智慧，為聽聞的人帶來安定、撫慰與啟發，於是觀音菩薩與樂拔苦的感應故事，傳過一代又一代。是什麼原因讓菩薩慈悲的心始終堅定？菩薩的各種形象又訴說著什麼樣的胸懷與洞見？

2021年夏天，邀請您來探尋菩薩的故事，遇見慈悲中的美好。

展覽地點：中台世界博物館 本館特展室

展覽時間：2021年8月14日至2022年5月22日

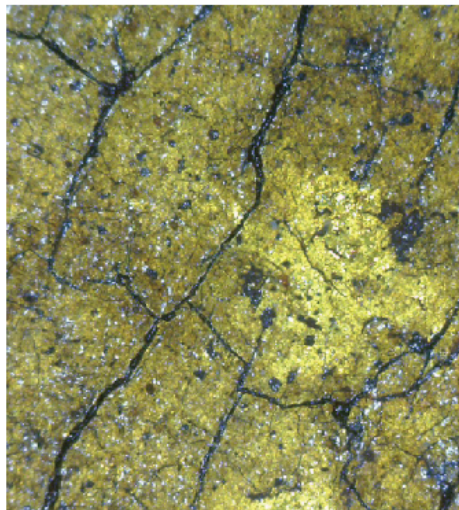


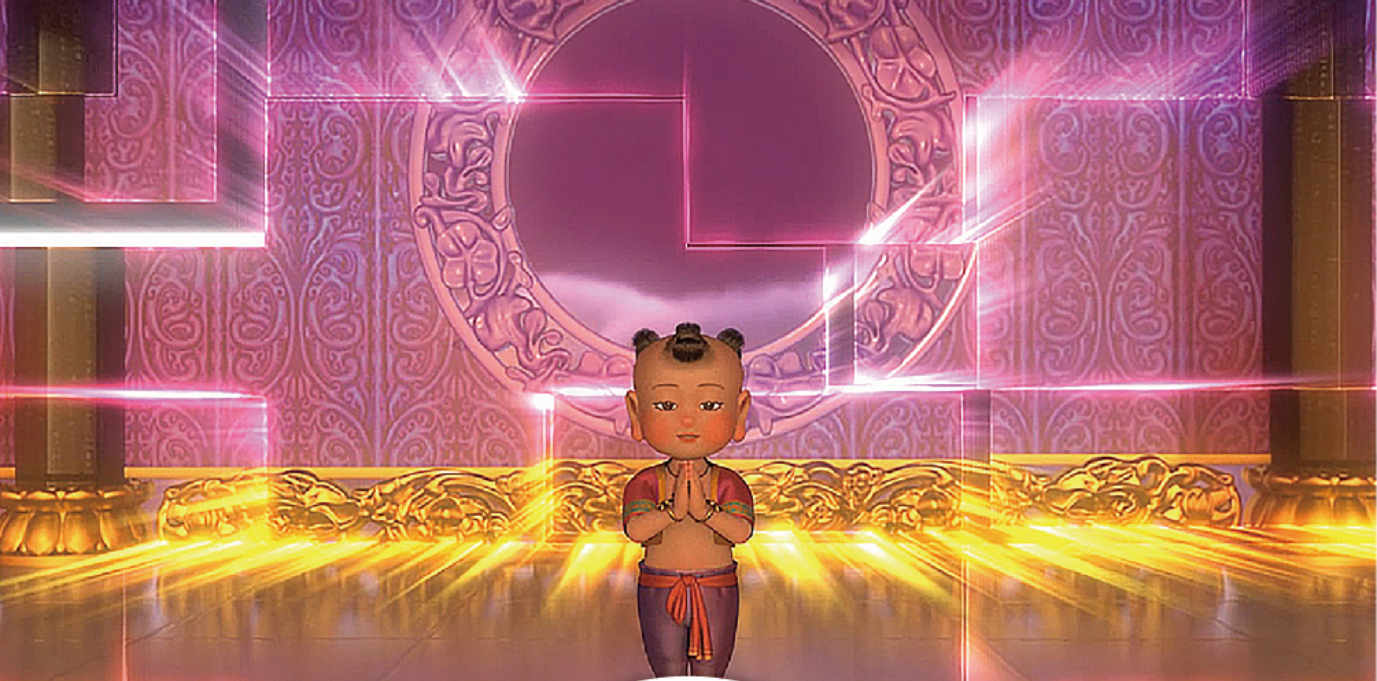
住世——文物修護主題展

博物館中的修護在做什麼？怎麼做？又如何材料、工藝、人文資產的價值之間，尋找平衡點？歡迎您在中台世界博物館五周年，走進木雕分館，注視文物修護的世界，了解文物修護是如何讓文物「住世」，體會「藝術的修護」與「修護的藝術」。

展覽地點：中台世界博物館 木雕分館三樓特展室

展覽時間：2021年8月14日至2022年5月22日





博物館多媒體展示設計

全球科技化的趨勢，提供博物館不同且豐富的學習管道。中台世界博物館及木雕分館，特別重視佛教、中華文化及傳統工藝的傳承，希望能夠跳脫傳統展示方式，在展廳中設置許多不同的多媒體設施，使觀眾在參觀學習的過程中，能從視覺、觸覺以及聽覺等，體驗全新的互動學習方式。多媒體的設置，讓學習不再局限於文物與觀眾一般傳統的交流與對話中，而是改以更創新、活潑及多元的方式，寓教於樂！



創辦人 / 惟覺安公老和尚

發行人 / 釋見燈

文字編輯 / 中台世界博物館編輯部

美術編輯 / 中台世界博物館設計部

發行所 / 財團法人中台文化藝術基金會

出版單位 / 中台世界博物館

地址 / 54544 南投縣埔里鎮中台路8號

電話 / (049) 2932-999

傳真 / (049) 2933-192

電子信箱 / service@ctwm.org.tw

網址 / www.ctwm.org.tw

ISSN 2617-2240

版權所有 · 本刊圖文未經本館同意請勿轉載

免費贈閱 歡迎隨喜贊助 (備註欄請註明「贊助館刊」)

贊助專戶 戶名：財團法人中台文化藝術基金會

金融機構：合作金庫銀行埔里分行

帳號：0700-872-067525

